



АДМИНИСТРАЦИЯ МОЛЧАНОВСКОГО РАЙОНА  
ТОМСКОЙ ОБЛАСТИ

ПОСТАНОВЛЕНИЕ

05.10.2023

№ 649

с. Молчаново

Об установлении публичного сервитута в отношении земель и земельного участка с кадастровым номером 70:10:0101001:3006

Руководствуясь Земельным кодексом Российской Федерации, Федеральным законом от 06.10.2003 № 131-ФЗ «Об общих принципах организации местного самоуправления в Российской Федерации», на основании ходатайства об установлении публичного сервитута ООО «Газпром газораспределение Томск» от 22.03.2023 № 05-11-899/23

ПОСТАНОВЛЯЮ:

1. Установить в интересах ООО «Газпром газораспределение Томск» (ОГРН 1087017002533, ИНН 7017203428) публичный сервитут согласно приложенной схеме расположения границ публичного сервитута (приложение № 1) и описанию местоположения границ публичного сервитута к настоящему постановлению для сооружения, кадастровый номер 70:10:0101001:3139, наименование: «Газопровод к жилому дому, расположенному по адресу: Томская область, Молчановский муниципальный район, Молчановское сельское поселение, с. Молчаново, ул. Степная, 20, земельный участок №1», расположенный по адресу: Российская Федерация, Томская область, Молчановский муниципальный район, Молчановское сельское поселение, с. Молчаново, ул. Степная, в целях эксплуатации линейных объектов системы газоснабжения, их неотъемлемых технологических частей, являющихся объектами местного значения муниципального района, необходимых для организации газоснабжения населения в соответствии с п. 1 ст. 39.37 ЗК РФ, на:

- часть земельного участка площадью 10 кв.м, расположенного по адресу: Российская Федерация, Томская область, Молчановский Муниципальный район, Молчановское сельское поселение, с. Молчаново, ул. Степная, 20, земельный участок №1, кадастровый номер 70:10:0101001:3006, площадью 1579 +/- 14 кв.м, категория земель: земли населенных пунктов, вид разрешённого использования: для ведения личного подсобного хозяйства;

- на земли площадью 73 кв.м.

2. Установить срок публичного сервитута – 49 лет.

3. Срок, в течение которого использование земельного участка (его части) и (или) расположенного на нем объекта недвижимого имущества в соответствии с их разрешенным использованием будет невозможно или



существенно затруднено в связи с осуществлением сервитута (при наличии такого срока): 3 дня.

4. Осуществить расчет и внесение платы за публичный сервитут:

- в отношении земельного участка, находящегося в частной собственности, в соответствии с Федеральным законом от 29.07.1998 № 135-ФЗ «Об оценочной деятельности в Российской Федерации», Приказом Минэкономразвития России от 04.06.2019 № 321 «Об утверждении методических рекомендаций по определению платы за публичный сервитут в отношении земельных участков, находящихся в частной собственности или находящихся в государственной или муниципальной собственности и предоставленных гражданам или юридическим лицам»;

- в отношении земель, кадастровая стоимость которых не определена, размер платы за публичный сервитут рассчитывается в соответствии с пунктами 3 и 4 статьи 39.46 Земельного Кодекса Российской Федерации, исходя из среднего уровня кадастровой стоимости земельных участков по муниципальному району.

4.1 Размер платы за публичный сервитут в отношении земель определен в приложении № 2 к настоящему постановлению.

4.2 Оплата производится ООО «Газпром газораспределение Томск» единовременным платежом не позднее 6 месяцев со дня принятия настоящего постановления.

5. ООО «Газпром газораспределение Томск» привести земельные участки, указанные в пункте 1 настоящего постановления, в состояние, пригодное для их использования в соответствии с видом разрешенного использования, в срок не позднее чем три месяца после завершения строительства, капитального или текущего ремонта, реконструкции, эксплуатации, консервации, сноса инженерного сооружения, для размещения которого был установлен публичный сервитут.

6. Утвердить границы публичного сервитута в соответствии со схемой расположения границ публичного сервитута (приложение № 1) и описанием местоположения границ.

7. МКУ «ОУМИ Администрации Молчановского района» в течение пяти рабочих дней со дня принятия настоящего постановления:

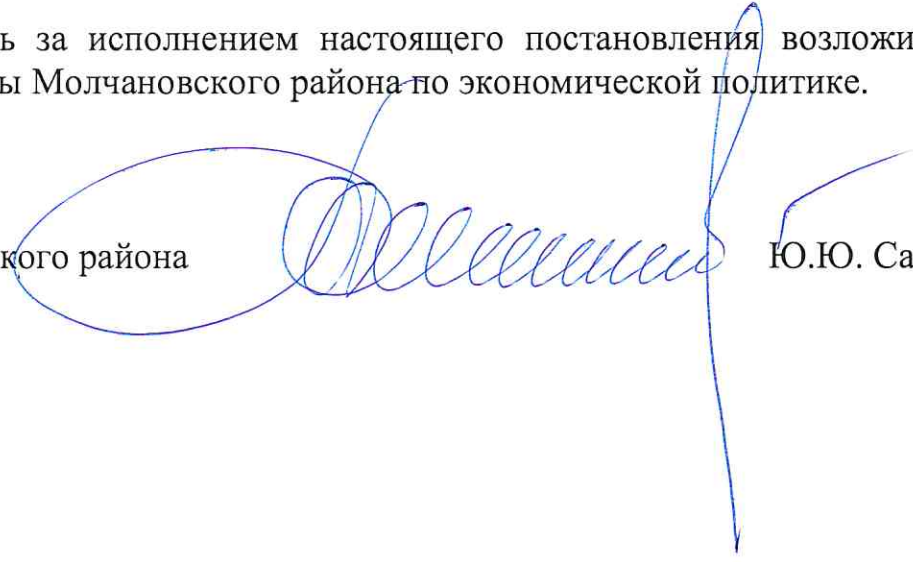
1) направить в адрес ООО «Газпром газораспределение Томск» копию настоящего постановления; сведения о лицах, в отношении которых устанавливается публичный сервитут; сведения о лицах, подавших заявления об учете их прав (обременений прав) на земельные участки, способах связи с ними; копии документов, подтверждающих права указанных лиц на земельные участки;

2) направить копию постановления об установлении публичного сервитута в Управление Росреестра по Томской области.

8. МКУ «ОУМИ Администрации Молчановского района» разместить настоящее постановление на сайте муниципального образования «Молчановский район» в информационно-телекоммуникационной сети «Интернет» в течение пяти рабочих дней со дня принятия.

9. Контроль за исполнением настоящего постановления возложить на заместителя Главы Молчановского района по экономической политике.

Глава Молчановского района

A handwritten signature in blue ink, consisting of several loops and a long vertical stroke extending downwards.

Ю.Ю. Сальков

Юлия Николаевна Чукова  
8 (38256) 23 2 31  
В дело – 1  
ОУМИ – 1  
Заявителю – 2  
Росреестр – 1  
Молчановское сельское поселение – 1

## Приложение №2

УТВЕРЖДЕН  
 постановлением  
 Администрации  
 Молчановского района  
 от 05.10.2023  
 № 649

от 05.10. 2023 № 1

## Расчет платы за сервитут

| №<br>п/п | Наименование   |         |
|----------|--|---------|
| 1.       | Площадь земель, кв. м  | 73      |
| 2.       | Средний уровень кадастровой стоимости<br>1 кв. м по муниципальному району<br>(городскому округу), руб* | 131,64  |
| 3.       | Стоимость за 73 кв. м.   | 9609,72 |
| 4.       | Процент от кадастровой стоимости<br>земельного участка, %  | 0,01    |
| 5.       | Сумма за 49 лет, руб.  | 47,08   |

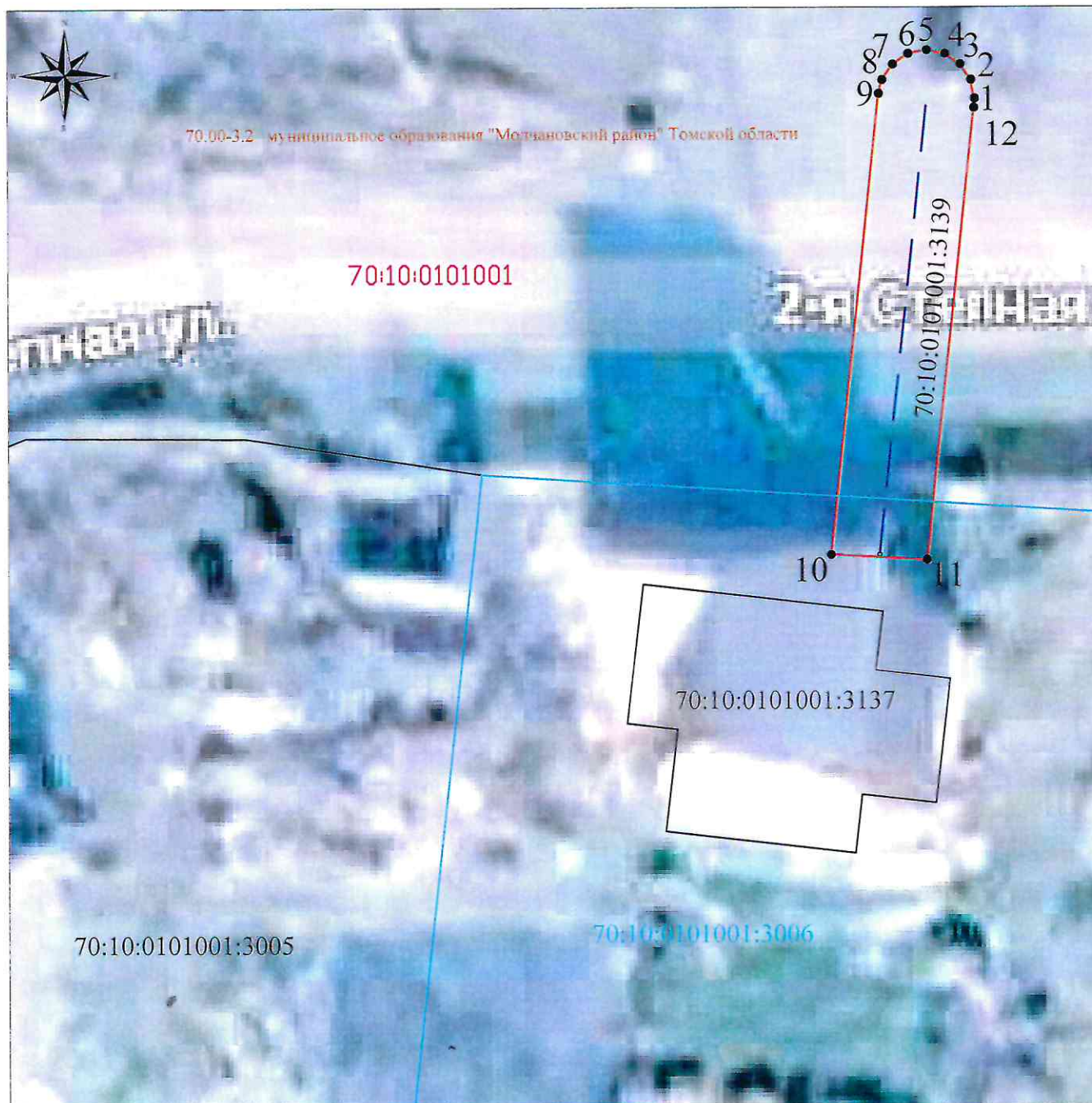
\* Приказ от 23 декабря 2022 г. № 54 Департамент по управлению государственной собственностью Томской области «Об утверждении среднего уровня кадастровой стоимости земель на территории Томской области»

Оплата вносится путем перечисления денежных средств на счет: путём перечисления на расчетный счет 03100643000000016500 УФК по Томской области МКУ «ОУМИ Администрации Молчановского района», л/с 04653003050 ИНН 7010000524, КПП 701001001 ОКТМО 69640425 Банк: Отделение Томск Банка России/УФК по Томской области, г.Томск БИК 016902004, счет 40102810245370000058, КБК 915 111 05013 05 0000 120, КБК – 915 111 05013 05 0000 120».

Расчет составила:  /Чукова Ю.Н.



# СХЕМА РАСПОЛОЖЕНИЯ ГРАНИЦ ПУБЛИЧНОГО СЕРВИТУТА НА КАДАСТРОВОМ ПЛ



Масштаб 1:250

## Используемые условные знаки и обозначения:

- |                           |   |                           |                              |
|---------------------------|---|---------------------------|------------------------------|
|                           | -проектная граница публичного сервитута                   |                           |                              |
| •1                        | -характерная точка проектной границы публичного сервитута | 70:10:0101001:3139        | - кадастровый н              |
|                           | -граница инженерного сооружения (газопровод)              |                           |                              |
| <u>70:10:0101001</u>      | - граница и обозначение номера кадастрового квартала      | <u>70:00-3.2</u>          | граница муниципального об    |
| <u>70:10:0101001:3005</u> | -границы земельных участков,стоящих на учете в ЕГРН       | <u>70:10:0101001:3006</u> | - граница и обозначение када |
|                           |   |                           | попадающего в проектные гр   |

НЕ ТЕРРИТОРИИ

Приложение №1 к ходатайству

Утверждено постановлением  
Администрации Молчановского района  
№ 649 от 05.10.2021 г.

Каталог координат  
Система координат: МСК-70, зона 4  
Площадь публичного сервитута: 83 кв.м.

| Обозначение<br>характерных<br>точек границ | Координаты, м |            |
|--|---------------|------------|
|  | X             | Y          |
| 1  | 472441,46     | 4251776,85 |
| 2  | 472442,23     | 4251776,7  |
| 3  | 472442,87     | 4251776,26 |
| 4  | 472443,31     | 4251775,62 |
| 5  | 472443,46     | 4251774,85 |
| 6  | 472443,31     | 4251774,08 |
| 7  | 472442,87     | 4251773,44 |
| 8  | 472442,23     | 4251773    |
| 9  | 472441,67     | 4251772,86 |
| 10   | 472422,51     | 4251770,84 |
| 11   | 472422,3      | 4251774,82 |
| 12   | 472441,08     | 4251776,82 |
| 1  | 472441,46     | 4251776,85 |

ПЕРЕЧЕНЬ  
частей земельных участков (земель), входящих в границы публичного сервитута

| № п/п  | Земельный участок/<br>Кадастровый квартал | Площадь   |
|--|---|-----------|
| Части земельных участков (земель), входящие в границы публичного сервитута для эксплуатации газопровода к жилому дому, расположенному по адресу: Томская область, Молчановский муниципальный район, Молчановское сельское поселение, с. Молчаново, ул. Степная, 20, земельный участок №1, расположенного по адресу: Российская Федерация, Томская область, Молчановский муниципальный район, Молчановское сельское поселение, с. Молчаново, ул. Степная, кадастровый номер: 70:10:0101001:3139 |   |           |
| 1  | 70:10:0101001:3006                        | 10 кв. м. |
| 2  | 70:10:0101001                             | 73 кв. м. |
|  |   |           |
|  |   |           |

мер сооружения

ования

рового номера земельного участка,  
ицы публичного сервитута

09.03.2023

